



Zpráva o činnosti a plnění úkolů příspěvkové organizace za rok 2016

Základní škola Ostrava-Slezská
Ostrava, Na Vizině 28
IČ 71172050

Příspěvková organizace
Moravskoslezského kraje



Zpracoval(a): Mgr. Iveta Grocholová
Ing. Justina Kamena

Datum: Březen 2017

A) Základní údaje o organizaci

Základní škola byla zřízena ke dni 1. 9. 2003 na základě usnesení zastupitelstva Moravskoslezského kraje č. 16/5051/01 ze dne 19. června 2003 na dobu neurčitou pod názvem: Speciální školy, Ostrava – Slezská Ostrava, Na Vizině 28, 710 00 Ostrava – Slezská Ostrava. Zřizovací listinou v úplném znění ze dne 1. 1. 2006 se změnil název organizace na:

Základní škola, Ostrava-Slezská Ostrava, Na Vizině 28, příspěvková organizace

Základní škola je příspěvkovou organizací Moravskoslezského kraje. Je zřízena za účelem poskytování základní vzdělávání, speciálního vzdělávání, předškolního vzdělávání a školských služeb. Jedná se o školskou instituci, jež se vyznačuje dominantní charakteristikou žáků pocházejících ze sociálně vyloučených lokalit, případně lokalit ohrožených sociální exkluzí. Počty dětí a žáků se v průběhu školního roku často mění v důsledku variabilní kauzality migrace rodin.

Budova instituce je lokalizována v relativně těsné blízkosti od centra města a je situována v pěkném přírodním prostředí. Škola disponuje hřištěm pro fotbal, volejbal a tenis, také má k dispozici velký zatravněný areál využívaný ke sportovním aktivitám nejen v době vyučování, ale především v odpoledních hodinách pro mimoškolní aktivity.

Školu navštěvovalo k 30. 9. 2016 celkem 147 žáků. Aktuální stav počtu žáků se v průběhu školního roku často mění z důvodu vysoké fluktuace rodin v této lokalitě.

Škola sídlí v pronajaté budově Dětského domova a Školní jídelny, se sídlem: Na Vizině 28, Ostrava-Slezská Ostrava. Smlouva o výpůjčce budovy byla uzavřena dne 1. 9. 2003. Smlouva se uzavírá opakovaně na dobu určitou, vždy od 1. 9. b.r. – 31.8. b.r.

Identifikace školy

Oficiální název školy	Základní škola, Ostrava-Slezská Ostrava
Právní forma	příspěvková organizace
Adresa školy	Na Vizině 1034/28, 710 00 Slezská Ostrava
IČ	71172050
Datum zařazení do sítě škol	1. září 2003
REDIZO	650061284
Bankovní spojení	186126444/0300
Telefon	555 558 699
E-mail	skola@zsvizina.com , ekonom@zsvizina.com
www stránky	www.zsvizina.com
Datová schránka	dv3mqxq
Zřizovatel	Moravskoslezský kraj
Sídlo zřizovatele	ul. 28. Října 117, PSČ 702 18 Ostrava
IČ zřizovatele	70890692
OKEČ	801020

Úplnost a velikost školy

Základní škola Na Vizině je zřízena za účelem poskytování základního vzdělávání, speciálního vzdělávání, předškolního vzdělávání a školských služeb. Činnost školy se řídí zákonem č. 561/2004 Sb., o předškolním, základním, středním, vyšším odborném a jiném vzdělávání (školský zákon) a příslušnými prováděcími předpisy.

Součástí školy:

- Základní škola s 1. – 9. postupným ročníkem pro základní vzdělávání žáků
- Základní škola s 6. – 9. postupným ročníkem pro základní vzdělávání žáků s lehkým mentálním postižením (dobíhající vzdělávací program)
- Základní škola speciální s 1. – 10. postupným ročníkem
- Přípravná třída základní školy
- Školní družina

Kapacita školy:

Základní škola – 310 žáků

Základní škola speciální – 20 žáků

Přípravná třída základní školy – 15 dětí

Školní družina – 1 oddělení pro 30 žáků

Škola je spádovou školou pro oblasti Slezská Ostrava, Ostrava – Radvanice, Ostrava – Hrušov, Ostrava – Kunčičky, ale dojíždějí sem žáci i z jiných částí Ostravy.

Vybavení školy

Škola má celkem jedenáct učeben pro výuku všeobecně vzdělávacích předmětů, tyto třídy zároveň slouží jako kmenové učebny jednotlivým ročníkům. K dispozici jsou tři učebny s interaktivní tabulí, interaktivní učebna anglického jazyka a dvě počítačové učebny. Přípravná třída je také vybavena interaktivní tabulí.

Pro výuku tělesné výchovy je k dispozici tělocvična, posilovna, relaxační učebna, herna stolního tenisu a přilehlé venkovní hřiště. Výuka předmětu pracovní vyučování je realizována v prostorách kovodílny, dřevodílny, v učebně šití, cvičné kuchyni a na pozemcích v okolí školy. K výuce hudební výchovy je zřízena vybavená hudebna.

Ve škole je velká sborovna, kde probíhají pedagogické rady a provozní porady. Učitelé i pedagogičtí asistenti mají zázemí ve svých kabinetech. Většina z nich je vybavena počítači.

Pro provoz školní družiny je zřízena samostatná místnost. K dispozici je našim žákům venkovní hřiště a zatravněný areál přímo u školy, které se využívají ke školním i mimoškolním aktivitám.

Materiální vybavení školy je na dobré úrovni. Podle finančních možností jsou systematicky doplňovány a modernizovány učební pomůcky. Třídy jsou vybaveny jednomístnými nebo dvojmístnými lavicemi s židlemi, jejichž uspořádání se mění podle potřeby a charakteru výuky. V každé třídě je televize s DVD přehrávačem a podle potřeby výuky také nástěnné prezentační výukové pomůcky.

V roce 2016 byla škole poskytnuta dotace ve výši 1 150 000 Kč na opravu podlahy v tělocvičně. Povrch podlahy tělocvičny z roku 1972 byl silně opotřebovaný a nevyhovoval svému účelu. Nebylo však možné opravit jen svrchní vrstvu podlahové konstrukce, neboť podlaha se v některých místech propadala a houpala. Podkladový rošt byl ztrouchnivělý, rovněž bylo nutné vyměnit dřevěné obložení, které bylo znehodnoceno červotočem a v některých místech bylo již nefunkční. Na nevhodný povrch upozornily také dřívější kontroly krajské hygienické stanice a české školní inspekce.

Oprava včetně výběrového řízení na zhotovitele stavby probíhala od srpna 2016 do ledna 2017. Vše bylo zrealizováno v souladu s naplánovaným harmonogramem prací a nyní již žáci mohou cvičit v útulném prostředí.

Pedagogický sbor

Složení pedagogického sboru:

ředitelka školy

zástupce ředitelky školy

12 pedagogů

1 vychovatelka školní družiny

2 asistenti pedagoga

Na škole pracuje výchovná poradkyně, metodik prevence sociálně patologických jevů, specialista na ekologickou a dopravní výchovu, koordinátor ŠVP, metodická sdružení. Specifikou pedagogického sboru je velký podíl zkušených pedagogů a významné zastoupení mužů v kolektivu.

Charakteristika žáků

Škola je určena pro základní vzdělávání žáků od prvního do devátého ročníku. V běžných třídách základní školy jsou v souladu se současnými trendy ve školství integrováni žáci s různým druhem postižení – lehká mentální retardace, tělesné postižení, vady řeči.

Na prvním i druhém stupni jsou pak zřízeny speciální třídy pro žáky s lehkým mentálním postižením, středně těžkým mentálním postižením a kombinovanými vadami.

Značná část žáků školy pochází z rodin s nízkým sociokulturním statusem. V případě nezvládnutí nároků základní školy jsou žáci vyšetřeni ve školském poradenském zařízení. Pokud jsou diagnostikovány speciální vzdělávací potřeby, žáci mohou být se souhlasem rodičů vzděláváni ve speciálních třídách dle § 16 nebo integrováni do běžných tříd základní školy. Vzdělávání těchto žáků je pak realizováno na bázi individuálního vzdělávacího plánu.

Vzdělávání žáků se speciálními vzdělávacími potřebami

Speciální vzdělávací potřeby žáků diagnostikují školská poradenská zařízení, která navrhnou doporučení pro výuku těchto žáků a vydávají odborný podklad pro speciální vzdělávání. Na základě tohoto doporučení a se souhlasem zákonného zástupce žáka je pak zvolena optimální forma vzdělávání žáka.

Při výchově a vzdělávání žáků se speciálními vzdělávacími potřebami jsou uplatňovány speciálně pedagogické metody práce s využitím k tomuto účelu zaměřených výukových materiálů, případně kompenzačních pomůcek s ohledem na typ postižení.

Hodnocení výsledků vzdělávání žáků se speciálními vzdělávacími potřebami je prováděno v souladu s pravidly pro hodnocení danými školním řádem, přičemž jsou brány v úvahu individuální možnosti a schopnosti žáka.

Žáci se sociálním znevýhodněním

Velká část žáků školy vykazuje znaky sociálního znevýhodnění. Pocházejí z rodin s nízkým sociálním a kulturním postavením, kde je často patrný zvýšený výskyt sociálně patologických jevů. U několika žáků je nařízena ústavní výchova a jsou umístěni v dětském domově, který se nachází v sousedství školy.

V rámci vzdělávání žáků se sociálním znevýhodněním jsou realizována tato opatření:

- pro předškolní děti provoz přípravné třídy
- individualizovaná výuka, přičemž tempo výuky je přizpůsobeno možnostem a schopnostem žáků
- posílení hodinové dotace ve výuce jazyka českého se zaměřením na správné vyjadřování, slovní zásobu, čtení a psaní
- přítomnost asistenta pedagoga ve výuce
- v případě potřeby doučování žáků ve škole, případně v rodině žáka
- při dlouhodobém neprospívání zajištění vyšetření ve školském poradenském zařízení a po dohodě s rodiči zvolení optimální formy vzdělávání
- podpora komunikace školy se zákonnými zástupci žáka – konzultační dny, dny otevřených dveří, neformální setkávání při školních akcích
- spolupráce s příslušnými sociálními odbory a městskou policií
- nabídka volnočasových aktivit – bezplatné zájmové kroužky

K 30. 9. 2016 bylo registrováno

celkem **147 dětí.**

Z toho :

35 žáků v v 6.-9. ročníku s ŠVP s přílohou LMP (dobíhající program)

6 žáků v základní škole speciální

14 dětí v přípravné třídě základní školy

92 žáků ve šesti třídách základní školy (z toho dvě třídy slouží pro

Skupinovou integraci dle § 16

(K 30. 9. 2015 bylo registrováno

celkem 149 dětí)

0 žáků plní školní docházku v zahraničí

Školní družinu navštěvuje 30 žáků.

K 30. 9. 2016 bylo na škole celkem 17 pedagogických pracovníků

z toho: 1 ředitelka
 1 zástupkyně ředitelky
 12 pedagogů
 2 asistenti pedagoga pro sociálně znevýhodněné žáky
1 vychovatelka školní družiny

Vzdělání : VŠ - 13 pedagogických pracovníků
 Bakalářské - --
 Střední s maturitou 3
 Střední odborné - 1

Přepočtený stav pedagogických pracovníků k 31. 12. 2016 byl 17,714

Na škole dále pracují 2 asistenti pedagoga pro sociálně znevýhodněné žáky : (s úvazkem 100%)

z toho

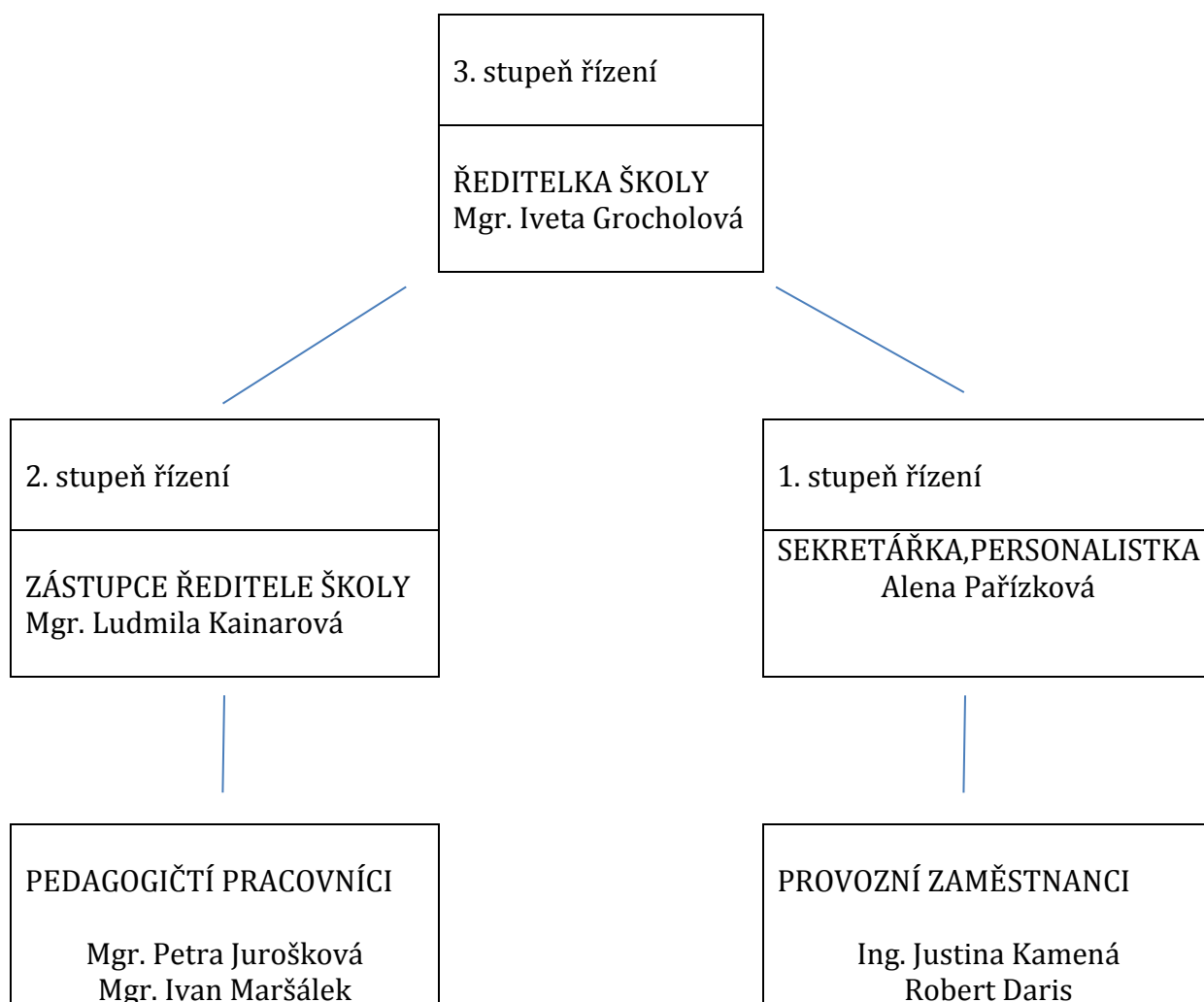
2 vyučeny

Provozní úsek zajišťovalo v roce 2015 4,750 zaměstnanců

1 sekretářka, personalistka
1 ekonomka
2 uklízečky
1 školník

ORGANIZAČNÍ SCHÉMA ŠKOLY:

Základní škola, Ostrava – Slezská Ostrava, Na Vizině 28, příspěvková organizace



Mgr. Rostislava Mourečková
Ing. Jana Mužíková
Mgr. Ilona Šimčíková
Mgr. Jiří Slaný
Mgr. Lukáš Smělík
Ing. Marie Sochorková
Mgr. Pavla Tischerová
Mgr. Eduard Rišica
Mgr. Renata Kniezková
Linda Štěpánová
Eva Vevjorková
Helena Přikrylová
Šárka Stařinská

Jana Kubalová
Ludmila Motolová

B) vyhodnocení plnění úkolů, pro které byla příspěvková organizace zřízena

- je vyhodnoceno samostatně ve výroční zprávě za školní rok 2015/2016, která je k dispozici na webových stránkách školy www.zsvizina.com v záložce úřední deska a na Portále úředníka Moravskoslezského kraje.